

## Hoe kan u helpen?

- U blijft op uw kamer met gesloten deur.
- U draagt bij voorkeur kledij die kan gewassen worden aan 60°C of hoger.
- U ververs de kledij (bij voorkeur) dagelijks en steeds wanneer deze bevuild is met stoelgang.
- Gedragen kledij bewaart u in een gesloten plastic zak onderin uw klerkast. Het kan zo meegenomen worden naar huis om, liefst apart, zo warm mogelijk te wassen.
- U past een goede handhygiëne toe. D.w.z. dat u de handen grondig wast en droogt, gevolgd door het ontsmetten van de handen met handalcohol, zeker
  - als de handen zichtbaar vuil zijn;
  - voor de maaltijd;
  - na toiletgebruik;
  - als u toch uw kamer moet verlaten voor een onderzoek of behandeling.
- U laat persoonlijke zaken zoals handdoek, scheergerei, kam, kopje of glas, ... niet gebruiken door anderen.
- U laat niet toe dat bezoekers het toilet op de kamer gebruiken.
- U herinnert uw bezoekers eraan om bij het verlaten van de kamer de handen te wassen (in sas of op gang/in publieke toiletten), gevolgd door het ontsmetten van de handen met handalcohol.

## Maatregelen thuis

Wanneer u besmet bent, kan u de ziekte overdragen op anderen. Waarschijnlijk gaan enkel verzwakte personen en zij die langdurig antibiotica nemen, ziek kunnen worden. Uit voorzorg kan u echter thuis ook enkele maatregelen nemen om de kans op besmetting te verkleinen.

- Was uw handen met water en zeep na ieder toiletgebruik, maar ook voor en na het eten.
- Reinig het toilet en oppervlakken in de badkamer, keuken en elders regelmatig. U kan hiervoor gebruik maken van een huishoudelijk schoonmaakmiddel, chloor of javel.

*Als u nog vragen heeft, dan kan u steeds terecht bij de hoofdverpleegkundige van uw afdeling, bij uw arts of bij de verpleegkundige-ziekenhuishygiëniste.*

AZ Sint-Elisabeth  
Nederrij 133  
2200 Herentals  
Tel: 014/24.61.11

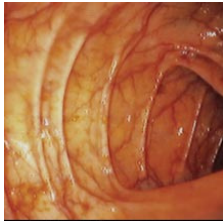


Patiëntenbrochure  
*Clostridium difficile*

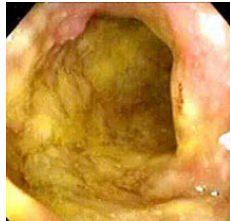


## Wat is Clostridium difficile?

Clostridium difficile is een bacterie die gevonden wordt in de darm bij kinderen en bij ongeveer 5-10 % van de volwassenen. Clostridium difficile is één van de belangrijkste oorzaken van antibioticagerelateerde diarree in ziekenhuizen in de ontwikkelde landen. De bacterie zit in de darm en richt daar normaal geen schade aan. Pas bij een verzwakte natuurlijke weerstand van de darm, vaak door het innemen van antibiotica of zware medicijnen (bijvoorbeeld bij mensen die ernstig ziek zijn of na grote operaties), kan deze bacterie gaan woekeren en gifstoffen maken waar mensen erg ziek van worden.



Normaal uitzicht darm



C. difficile darm-ontsteking

## Welke zijn de symptomen?

De symptomen van Clostridium difficile zijn diarree, eventueel met andere klachten zoals misselijkheid, buikpijn, krampen en soms koorts. Bij ernstig zieke mensen kan de darmwerking stil komen te liggen en kan er een scheur of lek in de darm ontstaan. Een laboratoriumtest (via stoelgangstaal) zal de aanwezigheid van Clostridium difficile bevestigen.

## Welke maatregelen worden genomen in het ziekenhuis?

Bij een Clostridium difficile besmetting nemen wij enkele extra voorzorgsmaatregelen om de verspreiding naar andere patiënten te voorkomen.

- Meestal zal u worden opgenomen in een één-persoonskamer.
- U blijft in principe op uw kamer en de kamerdeur dient zoveel mogelijk gesloten te blijven.
- De ziekenhuismedewerkers dragen een bescherm-schort en handschoenen indien zij contact hebben met u of uw omgeving (bed, nachtkastje, lavabo,...). Zij wassen hun handen met water en zeep, gevolgd door het ontsmetten van de handen met handalcohol bij het verlaten van uw kamer.
- Wanneer u uw kamer dient te verlaten voor een onderzoek of behandeling, dan dient u eerst uw handen te wassen met water en zeep, gevolgd door het ontsmetten van de handen met handalcohol. Bij vervoer in een rolstoel of te voet draagt u een wegwerpschort over uw eigen kledij.
- Afval zal op uw kamer verzameld worden in een gele kartonnen doos bestemd voor risicohoudend medisch afval.
- Linnen zal op uw kamer in een gele plastic zak gedeponeerd worden.
- Eetgerei wordt machinaal gereinigd in de centrale keuken.



## Waar moeten uw bezoekers op letten?

Aan de kamerdeur hangt een isolatiekaart om de aandacht van uw bezoekers te vestigen op het besmettingsrisico en de te nemen maatregelen. Het is belangrijk dat uw bezoekers bij het verlaten van de kamer altijd goed de handen wassen, gevolgd door het ontsmetten van de handen met handalcohol. Zij mogen het sanitair in uw kamer niet gebruiken. Uw bezoek wordt gevraagd, direct na een bezoek aan u, geen andere patiënten meer te bezoeken in het ziekenhuis. Indien uw bezoek instaat voor de verzorging van een zieke of verzwakte persoon, dan dient uw bezoek ook een schort en handschoenen te dragen.

## Behandeling

Uw arts zorgt voor een correcte behandeling. Heeft u hierover vragen, aarzel dan niet om hem/haar hierover aan te spreken.

## Opheffen isolatiemaatregelen

Als er 3 dagen geen diarree meer wordt waargenomen, mogen de isolatiemaatregelen worden opgeheven. Verwittig tijdig uw arts of verpleegkundige bij opnieuw optreden van diarree. In dat geval zal men de maatregelen opnieuw instellen.